



Wij zijn verheugd u bij St-Joris te verwelkomen.

St-Joris verzorgt dagelijks het totale linnenpakket van tienduizenden mensen uit de zorgsector en bedrijfssector. Het accent ligt daarbij op de verwerking van complex linnen.

Door voortdurende investeringen en een constante wisselwerking tussen onze medewerkers, klanten en leveranciers proberen we iedere dag opnieuw te werken aan hogere standaarden op het vlak van efficiënte wasserijdiensten.

Wij zullen er alles aan doen om de werkomgeving bij St-Joris zo optimaal mogelijk te maken. We hopen dat u bij St-Joris uw steentje kan bijdragen tot het behalen van onze bedrijfsdoelstellingen.

Deze brochure geeft u een beeld van de werking en doelstellingen van St-Joris, en biedt een antwoord op vele vragen die u zal hebben. Mocht u na het doornemen van de brochure nog vragen hebben, kan u natuurlijk steeds bij de verantwoordelijken terecht.



Raf Vanmechelen
Algemeen directeur

Nous nous réjouissons de vous accueillir à St-Joris.

St-Joris traite quotidiennement l'ensemble du linge de dizaines de milliers de personnes gravitant autour des secteurs des soins de santé et des entreprises. Depuis toujours, l'entreprise a mis l'accent sur le traitement des linges complexes.

Grâce à des investissements constants et à des échanges nombreux et permanents avec nos collaborateurs, nos clients et nos fournisseurs, nous essayons d'améliorer chaque jour nos normes de qualité en matière de blanchisserie, pour atteindre le niveau le plus ambitieux possible.

Soyez convaincus que nous ferons toujours le maximum pour vous satisfaire. Nous espérons que vous aussi pourrez apporter une petite pierre nous permettant d'atteindre tous les objectifs qualitatifs que nous nous sommes fixés.

Cette brochure vous donnera un bon aperçu du travail et des objectifs de St-Joris, et vous permettra de répondre à bon nombre de questions que vous pourriez être amené à vous poser. Bien évidemment, nous nous tenons à votre entière disposition pour toute autre question.



Raf Vanmechelen
Directeur général

St-Joris - bedrijfsprofiel



St-Joris is de integrale textielpartner voor zorginstellingen en bedrijven.

St-Joris investeert constant in de allernieuwste technologie met als doelstellingen:

- Verhoging klanttevredenheid (**ISO 9001**);
- Risk and Biocontamination Control (**RABC**);
- Care 4 Quality (**C4Q**);
- Behalen van de bedrijfsdoelstellingen.

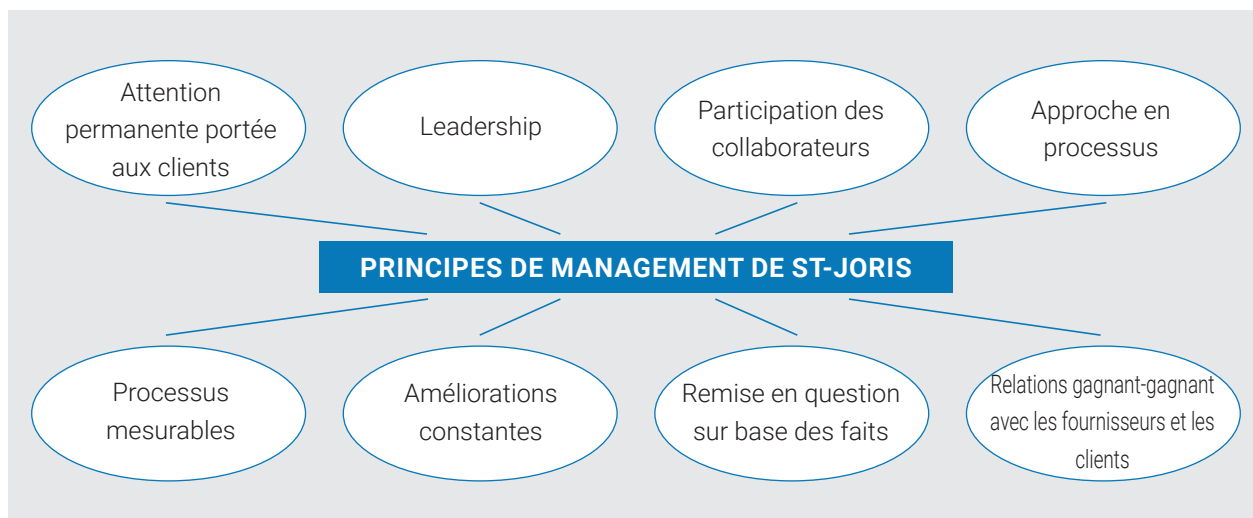
De diensten van St-Joris:

- Wassen, drogen en afwerken van linnen;
- Verhuur van linnen;
- Diensten op het vlak van linnenbeheer;
- Volledige logistieke dienstverlening.

Het organogram vindt u achter de login en aan de infoborden bij St-Joris



St-Joris - le profil de l'entreprise



St-Joris est le partenaire textile intégral pour les institutions de soin, les entreprises et l'horeca.

St-Joris investit constamment dans toutes les technologies les plus novatrices et se fixe les objectifs suivants :

- Satisfaire toujours plus les clients (**ISO 9001**) ;
- Satisfaire aux normes **RABC** (Risk and Biocontamination Control) ;
- Satisfaire aux critères définis par la norme **C4Q** (Care 4 Quality) ;
- Satisfaire à tous ses objectifs d'entreprise.

Les services de St-Joris :

- Nettoyage, séchage et toutes finitions de linges ;
- Location de linges ;
- La gestion du linge ;
- Offre complète de services logistiques.

L'organigramme est consultable via votre login ou aux tableaux informatifs à St-Joris.



Ongevallen en ziekte



Ziekte of ongeval op het werk

Contacteer in geval van verwondingen of ziekten steeds eerst een nijverheidshelper (te herkennen aan het logo (kruis) op zijn/haar arbeidskledij) en uw afdelingshoofd. Nijverheidshelpers staan in voor de eerste hulp bij ongevallen.



De te volgen stappen als uitzendkracht bij ziekte of een arbeidsongeval worden u duidelijk gemaakt door uw uitzendbureau. Indien de nodige informatie u niet werd overhandigd, gelieve contact op te nemen met uw consulent van het uitzendbureau of supervisor St-Joris.



Bij arbeidsongeschiktheid ten gevolge van ziekte of ongeval thuis, gelden volgende richtlijnen:

- **verwittigen:** de eerste werkdag voor 9.30 uur, telefonisch op nr. 011/70.58.70 of online via persoonlijke login;
- geneeskundig **getuigschrift** van werk-onbekwaamheid aan de directie bezorgen binnen de 2 eerste werkdagen via je persoonlijke login en paswoord op www.stjoris.eu en NIET via email ;
- bij verzending geldt de poststempel als datum;
- indien we het getuigschrift later ontvangen kan geen aanspraak gemaakt worden op gewaarborgd loon voor de dagen van ongeschiktheid die voorafgaan aan de dag van afgifte of verzending van het getuigschrift;
- het **controletoezicht** zal uitgevoerd worden door de controle-organisatie CERTIMED;
- als je de woonst mag verlaten: kan men onderworpen worden aan een medische controle. Indien de werkgever het nodig acht zal er een melding gedaan worden bij Certimed. Certimed zal op haar beurt de betrokken medewerker uitnodigen voor een controlebezoek. Dit zal gebeuren via SMS of e-mail. Vermits de medewerker de woonst mag verlaten zal hij zich dus op verzoek moeten verplaatsen naar een kabinet dat wordt aangeduid door Certimed. De datum en tijdstip wordt ook bepaald door Certimed;
- indien je de woonst niet mag verlaten kan men thuis aan een medische controle onderworpen worden;
- Als je weigert je te laten onderzoeken, wordt je niet als ziek erkend.

Accidents et maladies

Maladie ou accident au travail

En cas de blessure ou de maladies, contactez un secouriste d'entreprise (que vous reconnaîtrez grâce au logo, une croix rouge, visible sur sa tenue de travail), ainsi que votre chef de département.

Les secouristes d'entreprise, qui ont reçu une formation spéciale, se tiennent à votre disposition pour vous dispenser les premiers soins en cas d'accident.



La marche à suivre en cas de survenue d'une maladie ou d'un accident dont un travailleur intérimaire serait victime doit vous être transmise par votre agence intérim. Si les informations nécessaires ne vous ont pas été transmises, nous vous prions de prendre contact avec le consultant de votre bureau d'intérim ou avec votre superviseur à St-Joris.



En cas d'incapacité de travail liée à une maladie ou un accident domestique, veuillez s'il vous plaît suivre les directives suivantes :

- Par téléphone, **avertissez** le responsable le premier jour de l'incapacité, avant 9h30, au numéro 011/70.58.70 ou online par votre login personnel ;
- Transmettez à la direction, endéans les 2 premiers jours, le **certificat médical** d'incapacité via votre propre login et mot de passe sur www.stjoris.eu et donc PAS par email ;
- L'oblitération du timbre fait office de date ;
- Si nous ne recevons pas le certificat médical dans le délai imparti (2 jours), nous ne pouvons payer le salaire garanti pour les jours d'incapacité qui précèdent le jour de remise ou d'envoi du certificat ;
- La **visite de contrôle** sera menée par l'organisme de contrôle CERTIMED ;
- Si vous n'avez pas de permission de sortie, peut-on réserver une visite médicale à domicile.
- Si vous avez une permission de sortie, Vous pouvez être soumis à un contrôle médical. Si l'employeur le juge nécessaire, une notification sera faite à Certimed. Certimed, à son tour, invitera le collaborateur concerné à un rendez-vous de contrôle par SMS ou par e-mail. Étant donné que les collaborateurs peuvent quitter leur domicile, il devra donc se rendre à un docteur de Certimed. La date et l'heure est déterminée par Certimed ;
- Si vous refusez d'entreprendre ces démarches, vous ne pouvez pas être reconnu en tant que malade .



Brand of noodsituatie

**waarschuwingssignaal =
onderbroken intermitterend signaal**
betekenis: waarschuwing noodsituatie/verzame-
ling interventieploegen

**evacuatiesignaal =
continu sirenesignaal**
betekenis: iedereen verlaat het gebouw



Brandbestrijdingsmiddelen dienen niet voor andere doeleinden gebruikt te worden dan het bestrijden van brand. Versper op geen enkele wijze de toegang tot brandbestrijdingsmiddelen.

Voor afdelingshoofden en 1ste interventieploeg:

- machines, installaties, apparatuur en verlichting uitschakelen
- Tracht de noodsituatie op te lossen door:
 - Bij brand: blussen met brandblusapparaat;
 - Lekken: dichten van lek en/of afdammen;
 - Lozingen naar lucht/riolering/bodem: het onmiddellijk stilleggen van de installaties door gebruik van noodstoppen.

Wat te doen bij brand/noodsituatie?

- BLIJF KALM;
- Contacteer eerst zo snel mogelijk het hoofd productie of een nijverheidshelper, te herkennen aan het logo op de arbeidskledij;
- De procedures hieromtrent zijn te raadplegen op het infobord, of online via uw login;
- Indien het alarm niet automatisch in werking treedt, is iedere persoon op ons terrein verplicht onmiddellijk alarm te slaan.



De ontruiming:

Zodra het evacuatiealarm in werking treedt:

- volg de dichtstbijzijnde veilige uitgang of nooduitgang;
- loop niet;
- ga niet langs de toiletten of de refter;
- neem uw bezoekers mee naar de verzamelplaats;
- verzamel op de parking aan de hoofdingang;
- meld u bij de hoofd productie of nijverheidshelper;
- wacht op verdere instructies; ga nooit op eigen initiatief terug binnen.

1 x per jaar vindt een evacuatie-oefening plaats.

Afzetten van het brandalarm

Het afzetten van het brandalarm gebeurt enkel door een 2de interventielid.

Belangrijke telefoonnummers

Hulp SOS 24/24 uur

Medische Spoeddienst	100
Europees noodnummer	112
Brandweer	100
Politie algemeen	101
Belgische Rode Kruis	105
Brandwondencentrum:	016/ 34.87.50
Antigifcentrum	070/ 245 245

Incendie et autres situations d'urgence

SIGNAL D'AVERTISSEMENT = SIRENE INTERMITTENTE

Signification : avertissement lié à une situation d'urgence : toutes les équipes d'intervention doivent se réunir.

SIGNAL D'EVACUATION = SIRENE CONTINUE

Signification : tout le monde doit quitter le bâtiment immédiatement



Coupure de l'alarme incendie

La coupure de l'alarme incendie ne peut être opérée que par un membre de la seconde équipe d'intervention

Les extincteurs et autres outils de lutte contre les incendies ne peuvent être utilisés que pour combattre le feu. Veillez à ne jamais encombrer d'aucune façon l'accès aux outils de lutte contre l'incendie.

Paragraphe réservé aux chefs de production et à la première équipe d'intervention

- Les machines, les installations, les équipements et l'éclairage doivent être éteints ;
- Tentez de résoudre la situation d'urgence :
 - En cas d'incendie, étouffer le feu grâce aux extincteurs ;
 - En cas de fuite, endiguer les fuites ou mieux, les colmater ;
 - En cas d'émanations dans l'air, les rigoles ou le sol : mettez immédiatement toutes les installations hors tension en utilisant les boutons d'urgence.

Que faire en cas d'incendie ou lors de la survenue d'une situation d'urgence ?

- **Restez CALME ;**
- Contactez d'abord et aussi vite que possible un chef de production ou un secouriste d'entreprise, que vous pourrez reconnaître grâce au logo (une croix) sur sa tenue de travail ;
- Les procédures définies sur cette page peuvent aussi être consultées sur le tableau informatif, ou bien en ligne grâce à votre login ;
- Si l'alarme ne s'enclenche pas automatiquement, chacun est prié de la mettre en marche immédiatement et manuellement dans la zone où il se trouve.



Consignes d'évacuation

Dès que le signal d'évacuation retentit :

- Gagnez la porte de secours ou même la sortie la plus proche ;
- Ne courez pas ;
- Ne vous rendez ni aux toilettes ni au réfectoire ;
- Emmenez vos visiteurs sur l'aire de rassemblement ;
- Rassemblez-vous sur le parking de l'entrée principale ;
- Annoncez-vous à votre chef de production ou au responsable secouriste ;
- Attendez des instructions supplémentaires, ne rentrez jamais dans le bâtiment de votre propre initiative.

Un exercice d'évacuation est organisé une fois par an.



Numéros de téléphone importants

Aide urgente 24h/24

Urgence médicale	100
Numéro d'urgence européen	112
Pompiers	100
Police	101
Croix rouge de Belgique	105
Centre des grands brûlés	016/ 34 87 50
Centre anti-poison	070/ 245 245

Praktische informatie



Arbeidsreglement

Iedere werknemer wordt geacht grondige kennis te hebben van het arbeidsreglement van St-Joris.

Bescherming tegen geweld, pesterijen en ongewenst seksueel gedrag op het werk

Het slachtoffer van grensoverschrijdend gedrag op het werk kan zich wenden tot de preventieadviseur van St-Joris.

Klachten worden behandeld conform de interne procedure in het arbeidsreglement. Via uw persoonlijke login kan u steeds opmerkingen of vragen registreren. Hierop krijgt u dan een antwoord binnen de 2 dagen.

Voeding

Het gebruik van maaltijden is enkel en alleen toegelaten in de cafetaria tijdens de toegelaten pauzes.

Roken

Het is verboden te roken in de gebouwen. Roken kan dus alleen buiten de gebouwen, waar asbakken geplaatst zijn.



GSM

Het gebruik van een GSM-toestel is strikt verboden tijdens de werkuren, en mag niet meegenomen worden op de werkvloer.



Meldingen van onveilige toestanden, bijna-ongevallen, incidenten

Onveilige toestanden, bijna-ongevallen en incidenten moeten onmiddellijk gemeld worden aan het afdelingshoofd.

Het verlenen van EHBO moet steeds geregistreerd worden. Een EHBO-kist is beschikbaar bij de nijverheidshelpers.

Verlof aanvragen

Tijdig online registreren via uw persoonlijke login en paswoord. Er mag maximaal 2 weken aaneensluitend vakantie genomen worden. Meer info in art. 16 van het arbeidsreglement of online in tabblad "Verlofregels".

Orde en netheid

- Geef alles een vaste plaats;
- Laat geen rommel slingeren op de grond;
- Ruim onmiddellijk gemorste olie of vloeistoffen op met absorptiemateriaal;
- Hou de doorgangen vrij;
- Een goede hygiëne handhaven kan je heel wat narigheid besparen;
- Was je handen vóór je aan het werk gaat en na je werk;
- Ook vóór en na het eten reinig je best je handen;
- Respecteer het hygiëneplan van St-Joris.

Voor meer details: zie hygiëneplan

Informations pratiques

Règlement d'ordre intérieur

Chaque employé doit avoir connaissance du règlement du travail de St-Joris.

Assistance aux personnes victimes de violences et de harcèlement moral ou sexuel sur le lieu du travail

Toute victime d'un comportement inadapté sur le lieu de travail peut s'adresser au conseiller en Prévention de St-Joris

Les plaintes sont traitées conformément aux procédures internes établies dans le règlement d'ordre intérieur. Via votre login personnel, vous pouvez à tout moment introduire une plainte ou une question. Dans ce cas, vous êtes assurés d'obtenir une réponse précise dans les 2 jours.

Alimentation

La consommation de nourriture est permise uniquement dans la cafétéria, pendant les pauses prévues et autorisées.

Fumeurs

Il est interdit de fumer dans l'ensemble des bâtiments. Fumer est seulement permis à l'extérieur des bâtiments, aux endroits où des cendriers sont disposés.



GSM

L'emploi de gsm est strictement interdit durant les heures de travail. De plus, veuillez noter qu'ils ne peuvent pas être emportés dans les zones de



travail.

Annonces des situations dangereuses, des incidents ou accidents évités

En cas de situations dangereuses ou préoccupantes, d'incidents ou d'accidents évités de justesse, vous devez en référer immédiatement au chef de production.

En cas de perte d'une boîte de premiers secours

Une telle perte doit être immédiatement signalée. Une autre boîte de premiers secours sera aussitôt disponible auprès des secouristes d'entreprise.

Demande de congé

Régistrez vos congés par votre login. Vous pouvez prendre jusqu'à deux semaines d'affilée de vacances, mais pas plus. A cet égard, vous trouverez plus d'informations en consultant l'article 16 du règlement d'ordre intérieur ou dans l'onglet "Règles de congé".

Ordre et propreté

- Tout doit être rangé à une place fixe ;
- Ne laissez trainer aucun désordre par terre ;
- Nettoyez immédiatement huiles, salissures, et liquides à l'aide des tissus absorbants prévus ;
- Gardez libres de tout obstacle les couloirs et chaque accès de l'entreprise ;
- Maintenez une bonne hygiène partout et tout le temps, cela permet assurément d'éviter de nombreux désagréments ultérieurs ;
- Lavez-vous les mains avant et après le travail ;
- Lavez-vous aussi les mains avant et après avoir mangé ;
- Respectez scrupuleusement le plan hygiène de St-Joris.

Pour plus de détails, consultez le « plan hygiène »

Veiligheid

- St-Joris doet er alles aan om de werkomgeving zo veilig mogelijk te maken;
- Bij het niet naleven van de veiligheidsvoorschriften volgt onmiddellijk een schriftelijke verwittiging;
- St-Joris organiseert regelmatig opleidingen voor de veiligheid te garanderen.



Producten met gevaarlijke eigenschappen

- Elke aanraking van solventen, chemische producten op de blote huid moet worden vermeden, door het dragen van beschermingsmiddelen;
- Bij behandeling van gevaarlijke producten draag je steeds beschermingsmiddelen;
- Let goed op de etikettering van de gebruikte producten.

Beschermingsmiddelen & werkkledij

- Arbeidskledij wordt ter beschikking gesteld door St-Joris. Deze kledij moet steeds dichtgeknoopt zijn;
- Lange haren steeds samenbinden;
- Geen juwelen dragen uitgezonderd trouwring;
- **Dichte schoenen.**

Veiligheid van installaties - werkplaatsen

Machines

- bewaar geen overtoellige zaken op uw machine of uitrusting;
- leg uw machine of uitrusting stil als u ze verlaat of druk de noodstop in bij een gevaarlijke situatie;
- alvorens een machine of installatie in werking te stellen, vergewis u ervan dat het voor niemand gevaar oplevert;
- pas op voor machinale bewegingen;
- bij onderhoud, deparnage of het zoeken naar storingen aan machines of installaties gebeuren de meest ongevallen;
- **Werk enkel met machines die u kent en waarvoor u een opleiding heeft gehad.**



Sécurité

- St-Joris fait le maximum pour vous assurer un environnement de travail aussi sûr que possible ;
- Dès lors, si vous ne respectez pas les recommandations liées à la sécurité, vous recevrez automatiquement un avertissement écrit ;
- St-Joris organise régulièrement des formations garantissant la sécurité au sein de l'entreprise.



Produits possédant des caractéristiques dangereuses

- Tout contact direct sur la peau avec des solvants ou autres produits chimiques doit être évité, notamment en portant toujours des moyens de protection lors de telles manipulations ;
- Lisez attentivement les précautions d'usage détaillées sur les étiquettes des produits utilisés.

Moyens de protection et tenues de travail

- Les tenues de travail sont mises à votre disposition par St-Joris. Ces vêtements doivent toujours être correctement boutonnés.
- Les cheveux longs doivent être tenus ensemble.
- Le port de tout bijou est interdit, à l'exception des alliances
- **Les chaussures doivent être bien nouées.**

Sécurité des installations et des lieux de travail

Machines

- Ne placez aucun objet superflu ou sac sur votre machine ou sur les équipements ;
- Eteignez votre machine ou votre équipement lorsque vous les quittez ou lorsque vous avez appuyé sur le bouton d'urgence en cas de situation dangereuse ;
- Avant de mettre en marche une machine ou tout équipement, assurez-vous qu'elle ne présente un danger pour personne ;
- Soyez attentifs aux mouvements des machines et tenez-vous en à une distance sûre ;
- C'est lors des entretiens, des dépannages ou encore pendant les recherches de causes de dysfonctionnements que se produisent la plupart des accidents ;
- **Travaillez uniquement avec les machines que vous connaissez et pour lesquelles vous avez reçu une formation spécifique.**



Gebruik van gereedschap en machines / elektriciteit / (vracht)wagen



- Gebruik steeds het **juiste gereedschap** of de **juiste machine** voor het uit te voeren werk
- Raadpleeg de **handleiding of veiligheidsinstructiekaart**
- Gebruik enkel gereedschap of machines in **goede staat**
- Signaleer onmiddellijk ieder **defect**, voer zelf geen herstellingen uit
- **Leg de gereedschappen na gebruik terug op hun plaats**



- **Elektrische borden** zijn steeds **gesloten** en mogen enkel geopend worden door **bevoegde personen** (BA4/BA5-geattesteerd)
- **Signaleer** onmiddellijk beschadigingen aan elektrische componenten, installaties ...



- **Verboden toegang voor onbevoegden**
- Gebruik enkel machines, betreed enkel ruimtes of machinezones waarvoor **je bent opgeleid**



- **Respecteer de verkeersregels**
- Concentratie **op de weg**
- **Pas je snelheid aan**

Utilisation d'outils et de machines / électricité / voiture (camion)



- Utilisez toujours l'**outil adéquat** ou la **machine adéquate** pour le travail à effectuer.
- Consultez le **manuel ou la fiche d'instruction de sécurité**.
- Utilisez uniquement des outils ou des machines **en bon état**.
- Signalez immédiatement tout **élément défectueux ou panne**, n'effectuez aucune réparation vous-même.
- **Après utilisation, rangez toujours les outils à leur place.**



- Les **tableaux électriques** sont toujours **fermés** et ne peuvent être ouverts que par des **personnes autorisées** (titulaires d'une habilitation BA4/BA5).
- **Signalez** immédiatement les dommages concernant des composants électriques, des installations...



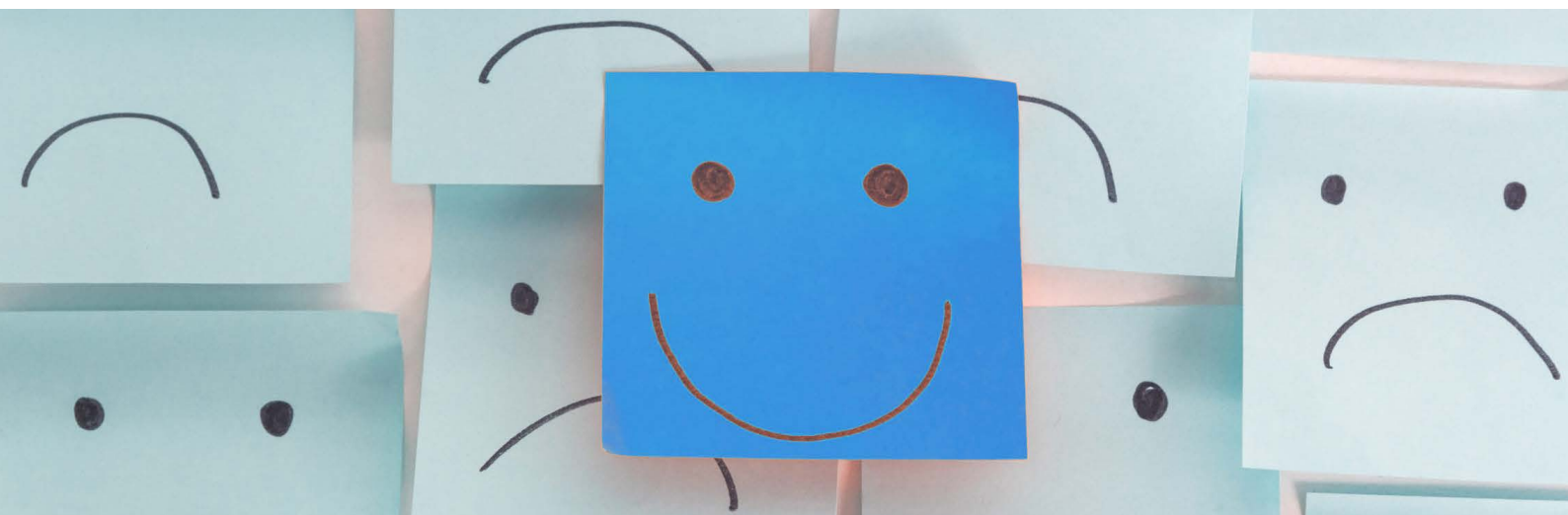
- **Accès interdit aux personnes non autorisées**
- Utilisez seulement les machines que **vous avez appris à manier** et accédez uniquement aux salles ou zones machines pour lesquelles **vous avez suivi une formation**.



- **Respectez le Code de la route.**
- Concentrez-vous **sur la route**.
- **Adaptez** votre vitesse.

Psychosociaal welzijn op het werk

Bien-être psychosocial au travail



Binnen onze organisatie vinden we het belangrijk dat werknemers goed in hun vel zitten. Vandaar dat we iedere vorm van geweld, ongewenst seksueel gedrag of pesterijen absoluut willen vermijden. We doen dit door te werken aan een positieve organisatiecultuur. Indien je je als werknemer toch het slachtoffer voelt van ongewenst gedrag, dan kan je hiervoor de vertrouwenspersoon aanspreken of contact opnemen met de psychologen van onze externe preventiedienst Liantis.

EXTERNE PREVENTIE-ADVISEUR PSYCHOSOCIALE ASPECTEN

tel. 078/150 200

Bij een klacht of melding zullen we de situatie in eerste instantie informeel proberen op te lossen. Lukt dit niet, dan kan het slachtoffer terugvallen op een formele procedure die beschreven staat in het arbeidsreglement.

Pesterijen en ander ongewenst gedrag hangt vaak samen met het 'anders zijn' van het slachtoffer. Het gaat dan bijvoorbeeld om iemands ras, etnische herkomst, nationaliteit, geslacht, seksuele omgang, seksuele geaardheid, handicap, godsdienst, levensovertuiging ... We roepen daarom ook alle werknemers op om zich te onthouden van iedere vorm van discriminatie.

Indien dit ongewenst gedrag plaatsvindt buiten de onderneming, vraag dan aan je werkgever om dit te noteren in het "feitenregister".

Notre organisation veut que les collaborateurs s'y sentent bien. C'est pourquoi nous voulons éviter à tout prix toute forme de violence et de harcèlement moral ou sexuel. Nous nous efforçons donc d'instaurer une culture organisationnelle positive. Si vous vous sentez victime de harcèlement, vous pouvez en parler à la personne de confiance ou prendre contact avec les psychologues de Liantis service externe pour la prévention et la protection.

CONSEILLER EN PRÉVENTION EX- TERNE ASPECTS PSYCHOSOCIAUX

tel. 078/150 200

En cas de plainte ou de signalement, nous tâcherons d'abord de résoudre le problème de façon informelle. En cas d'échec, la victime peut avoir recours à une procédure formelle décrite dans le règlement de travail.

Le harcèlement et les autres comportements indésirables sont souvent liés au fait que la victime est « différente ». Ils peuvent concerner la race, l'origine ethnique, la nationalité, le sexe, l'orientation sexuelle, le handicap, la religion, les convictions de la personne... Nous demandons donc à tous les collaborateurs de s'abstenir de toute forme de discrimination.

Si le harcèlement se déroule en dehors de l'entreprise, demandez à votre employeur de le noter dans le « registre des faits ».

Gezondheid en welzijn



Externe dienst PBW - preventieve bescherming op het werk

St-Joris is aangesloten bij de externe preventiedienst "Liantis"

Periodiek onderzoek

Werknemers onderworpen aan medisch toezicht:

- Werknemers die een veiligheidsfunctie bekleden
- Werknemers met een functie van verhoogde waakzaamheid
- Werknemers blootgesteld aan een welbepaald risico:
 - fysisch, biologisch of chemisch agens
 - belasting van ergonomische aard of zwaarte van het werk, monotoon of tempogebonden werk dat kan leiden tot een fysieke of mentale belasting
 - Psychosociale belasting

PREVENTIE-ADVISEUR BIJ ST-JORIS:

Claudia Foleanu

Gesprek op afspraak

VERTROUWENSPERSOON BIJ ST-JORIS

Debby Ranzato

Gesprek op afspraak via 011/70 58 70

Onderzoeken bij werkverandering

Indien aan de nieuwe werkpost nieuwe of ernstiger risico's verbonden zijn.

Onderzoeken bij werkhervatting

Na een afwezigheid van minimum 4 weken veroorzaakt door ziekte, arbeidsongeval of bevalling worden de onderworpen werknemers binnen de acht dagen na werkhervatting medisch onderzocht. Ook personeelsleden, die niet onderworpen zijn aan medisch toezicht kunnen bij een afwezigheid van 4 weken een verzoek indienen voor onderzoek bij werkhervatting.

Spontane raadpleging

Iedere werknemer kan steeds de arbeidsgeneesheer raadplegen.

Onderzoek van de zwangere werkneemster en de werkneemster, die borstvoeding geeft

Personeelsleden, die werken in de sorteerafdeling en droogkuis, worden, bij zwangerschap en/of borstvoeding door de arbeidsgeneesheer tijdelijk verwijderd. Re-integratie onderzoek: voor werknemers die niet langer hun werk kunnen uitvoeren door ziekte of ongeval.

Liantis
Maastrichterstraat 254
3500 Hasselt
tel. 011 26 31 76



Santé et bien être

Protection préventive sur le lieu de travail

St-Joris est affiliée au service de prévention externe « Liantis »

Enquête périodique

Certains employés sont soumis à une surveillance médicale :

- Les employés ayant une responsabilité sur le plan de la sécurité ;
- Les employés qui exercent une fonction nécessitant une vigilance accrue ;
- Les employés exposés à un risque spécifique, tels que :
 - Employés en contact avec des agents physiques, biologiques et chimiques ;
 - Employés soumis à des contraintes de nature ergonomique, à de la manutention de charges lourdes, ou employés liés à un travail au rythme élevé, ou encore à un travail monotone, lesquels peuvent entraîner un stress physique ou mental ;
 - Employés soumis à un stress psychosocial.

Consultations en cas de changement de travail

Si des risques nouveaux ou plus importants sont associés au nouveau poste de travail, une consultation est organisée

Consultations médicales liées à une reprise du travail

Après une absence de minimum 4 semaines pour cause de maladie, d'accident ou d'accouchement,

les employés doivent, sous la huitaine, se rendre à une consultation médicale de reprise du travail. Veuillez noter que les membres du personnel qui ne sont pas visés par l'obligation périodique peuvent introduire une demande de consultation médicale de reprise de travail.

Consultation spontanée

Chaque employé peut toujours solliciter les conseils d'un médecin du travail.

Consultations pour les femmes enceintes et allaitantes

Les membres du personnel qui sont enceintes ou qui allaitent, et qui travaillent dans le département du tri ou du nettoyage à sec, sont écartées provisoirement par le médecin du travail, pour leur sécurité et celle du bébé.

Lorsqu'un membre du personnel ne peut plus exercer son travail pour cause de maladie ou d'accident, une recherche de réintégration est effectuée.

Liantis
Maastrichterstraat 254
3500 Hasselt
tél. 011 26 31 76



CONSEILLER EN PREVENTION ST-JORIS :

Claudia Foleanu

consultation sur rendez-vous

CONSEILLER CONFIDENTIEL CHEZ ST-JORIS

Debby Ranzato

*consultation sur rendez-vous
au 011/70 58 70*

Signalisatie

Veiligheidstekens of pictogrammen kunnen een verbod, een waarschuwing, een gebod of een aanwijzing inhouden. Zorg dat je weet wat ze betekenen en volg ze steeds op! St-Joris organiseert regelmatig opleidingen hieromtrent.

Waarschuwingstekens



Gebodstekens



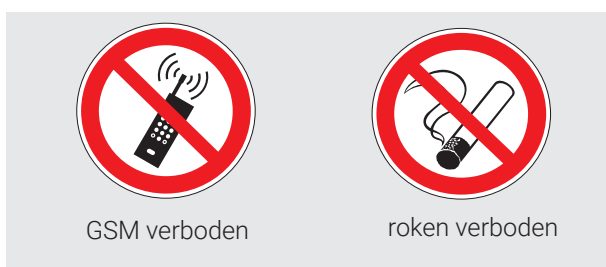
Reddingstekens



Nuttige wenken

- Volgende plaatsen dienen steeds vrijgehouden te worden:
 - uitgangen en nooduitgangen;
 - doorgangen;
 - toegang tot trappen;
 - rond de brandbestrijdingsmiddelen;
 - rond de hoogspanningskabinen, de stookplaatsen en de elektrische verdeelkasten;
- Rekken, kasten, machines en stapels zijn geen klemtoestellen;
- Meld elke schade, breuk, onveilige toestand, ongewone werking aan uw afdelingshoofd;
- Laat elektrische verdeelkasten dicht;
- Verwijder nooit vergrendelingen of signalering;
- Volg steeds de voorgeschreven procedures; deze zijn terug te vinden in het kwaliteits- veiligheids- & milieuvoorschriften van St-Joris.

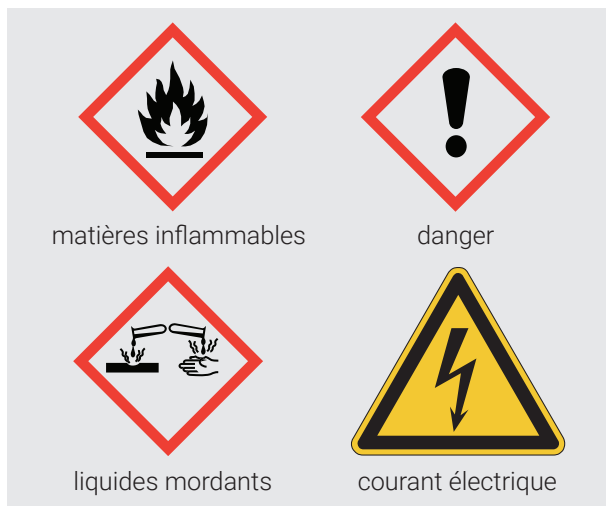
Verbodstekens



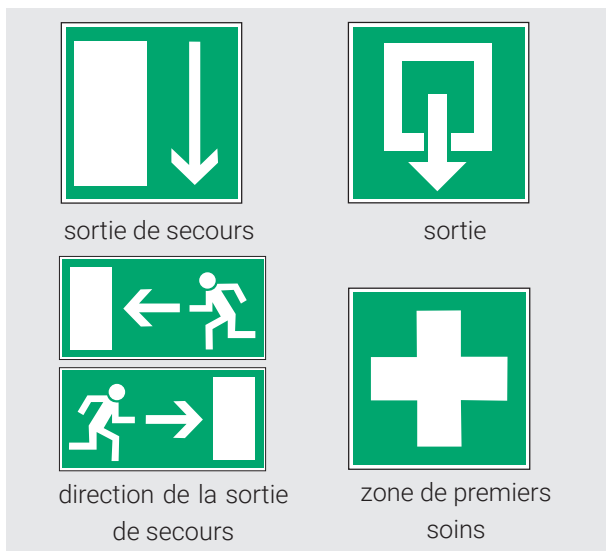
Signalisation

Les signaux de sécurité et pictogrammes présents sur le site peuvent contenir une interdiction, un avertissement, un ordre ou une simple indication. Vérifiez bien que vous connaissez la signification de chacun d'eux et respectez-les constamment. Et pour vous y aider, St-Joris organise régulièrement des formations en signalisation.

Signaux d'avertissement



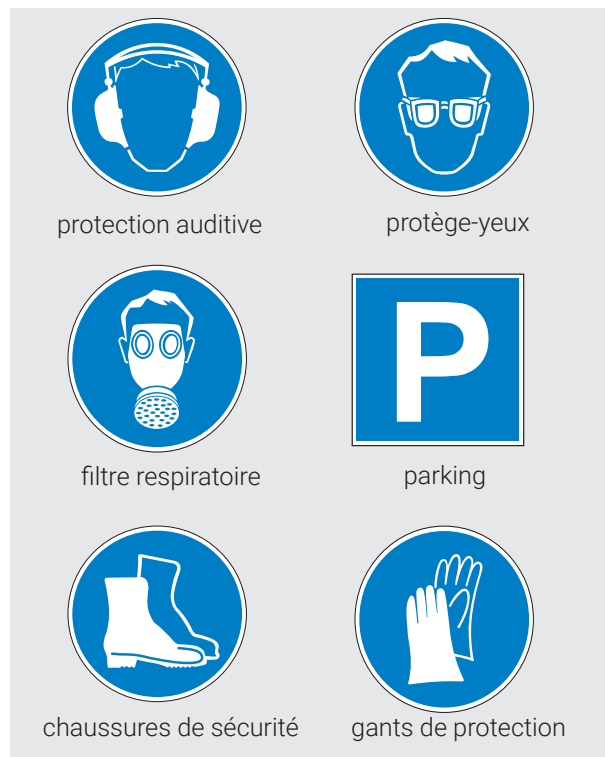
Signaux de secours



Signaux d'interdiction



Signaux d'ordres



Gestes utiles

- Les endroits suivants doivent toujours être tenus libres de tout encombrement :
 - Sorties et sorties de secours ;
 - Couloirs ;
 - Accès aux escaliers ;
 - Autour des extincteurs ;
 - Autour des cabines haute-tension, des chaufferies et des coffres à disjoncteurs électriques ;
- Les étagères, les armoires, les machines ne peuvent être utilisées pour coincer quoi que ce soit ;
- Faites part de tout dégât, de tout fonctionnement inhabituel, de toute situation dangereuse, ou encore de toute rupture, à votre chef de département ;
- Veillez à bien laisser fermés les coffres électriques ;
- N'enlevez jamais un verrou ou un panneau de signalisation ;
- Respectez toujours les prescriptions de sécurité, vous pouvez aussi les consulter dans le guide de qualité-sécurité-environnement de St-Joris.

Pictogrammen werkkledij

Icônes vêtements de travail



heftruckchauffeur
conducteur
de chariot élévateur



elektriciteit
(gewaarschuwd persoon)
électricité
(personne avertie)



EHBO
premiers secours



meter- en peterschap
marrainage et parrainage



brandveiligheid
sécurité incendie



kwaliteitsverantwoordelijke
responsable de qualité



Contactgegevens Preventie en Welzijn

Preventieadviseur Arbeidsgeneeskunde
Dr. Sandrine Savelkoul

Preventieadviseur Bedrijfshygiëne
Claudia Stefania Foleanu

Preventieadviseur Ergonomie
Claudia Stefania Foleanu

Preventieadviseur Psycho-sociaal welzijn
Leuven Limburg Cluster

Preventieadviseur Arbeidsveiligheid
Claudia Stefania Foleanu

Contactgegevens Liantis
011/26 31 76 - femke.strouven@liantis.be

Contactgegevens Liantis Psychosociaal welzijn
078/150 200 - psy@liantis.be

Contactgegevens Preventieadviseur
St-Joris en DBR-Trans
011/70 58 70 - supervisor3@stjoris.eu

Coordonnées Prévention et Bien-être

Conseiller en prévention Médecine du travail
Dr. Sandrine Savelkoul

Conseiller en prévention Hygiène industrielle
Claudia Stefania Foleanu

Conseiller en prévention Ergonomie
Claudia Stefania Foleanu

Conseiller en prévention Bien-être psychosocial
Leuven Limburg Cluster

Conseiller en prévention Sécurité au travail
Claudia Stefania Foleanu

Coordonnées Liantis
011/26 31 76 - femke.strouven@liantis.be

Coordonnées Liantis Assistance psychosociale
078/150 200 - psy@liantis.be

Coordonnées conseiller en prévention
St-Joris en DBR-Trans
011/70 58 70 - supervisor3@stjoris.eu



St. John's

St. Joris

St-Joris n.v. / s.a.

Emile Beauduinstraat 11
3890 Jeuk

tel. 011-70 58 70
info@stjoris.eu



www.stjoris.eu